

Schoolgids 2021-2022



mavo
havo
atheneum
Technasium
Bèta Challenge Project

HET NIFTARLAKE DAAGT UIT!

Het Niftarlake College daagt je uit om jouw plek te vinden in de maatschappij van nu en de toekomst. Vanuit kracht en talent ontwikkelt het Niftarlake College samen met de leerlingen een betekenisvolle (leer)omgeving en het onderwijs van de toekomst.

Voorwoord

Beste lezer,

Deze informatiegids 2021-2022 van het Niftarlake College bevat praktische informatie over onze school, voor ouders/verzorgers en leerlingen. Informatie over het Niftarlake College kunt u tevens vinden op onze website: www.niftarlake.nl.

Wij zijn een Christelijke scholengemeenschap voor mavo, havo, atheneum. Naast klassikaal (gedifferentieerd) onderwijs kiezen we voor onderwijsvormen die meer ruimte bieden om de leerling te zien. We bieden het vak Onderzoek en Ontwerpen aan in havo en atheneum en dragen het predicaat Technasium. Onze mavo leerlingen krijgen het vak Technologie & Toepassing (T&T). Wij dragen het predicaat Bèta Challenge. Ook bieden we het vak Cultuur en Communicatie aan en zoeken we naar allerlei manieren om ruimte te geven aan de ontwikkeling van de leerling. Dit zien we bijvoorbeeld terug in onze talentnights, de avond van de poëzie en het Model European Parlement. Leerlingen en medewerkers zijn betrokken bij de school en vormen samen het Niftarlake.

Wie we zijn komt goed naar voren in onze missie:

‘Laten zien wie je bent’ komt voor een Niftarlaker, als leerling en medewerker, tot uiting in onze kernwaarden verbindend, ondernemend, verantwoordelijk en positief zijn. Als leerling en medewerker sta je in verbinding met elkaar: we doen het samen. Bovendien hebben we de blik naar buiten: we voelen ons verbonden met de wereld en we nemen samen verantwoordelijkheid voor die wereld. Een Niftarlaker is ondernemend: leerlingen en medewerkers nemen graag initiatief en krijgen hier ook ruimte voor. Ondernemend zijn wordt gewaardeerd en aangemoedigd. Met het nemen van initiatief toont een Niftarlaker ook verantwoordelijkheid, niet alleen voor de taak, maar ook voor zichzelf en voor de omgeving. Niftarlakers zijn daadkrachtig en ieder is aanspreekbaar op zijn werk. We werken daarbij vanuit een positieve grondhouding, en daarbij geven we ook grenzen aan.

We werken graag aan onze missie in samenwerking met leerlingen en ouders/verzorgers.

Mocht u vragen hebben over de informatie in de gids, dan kunt u contact opnemen met de mentor of de afdelingsleider.

Het Niftarlake College is een school in beweging die trots is op zijn leerlingen en medewerkers!

Erik Visser
rector

Het Niftarlake College

1.1 Geschiedenis en omvang

Het Niftarlake College is op 1 augustus 1975 van start gegaan. Inmiddels is de school uitgegroeid tot een scholengemeenschap voor mavo, havo en atheneum. We bieden gedifferentieerd klassikaal onderwijs en onderwijsvormen die meer ruimte bieden om de leerling te zien.

De schoolgrootte ligt rond de 1700 leerlingen. Deze leerlingen zijn voor het grootste deel afkomstig uit Stichtse Vecht, Leidsche Rijn, Vleuten, De Meern en Haarzuilens.

1.2 Bestuur, leiding en medezeggenschap

1.2.1 Schoolleiding

De schoolleiding van het Niftarlake College bestaat uit

- een rector;
- vijf afdelingsleiders.

Per afdeling is de afdelingsleider verantwoordelijk voor de kwaliteit en de resultaten van het onderwijs in die afdeling.

Er zijn vijf afdelingen:

- afdeling brugklas;
- afdeling leerjaar 2;
- afdeling mavo;
- afdeling havo;
- afdeling atheneum.

Ter ondersteuning van de afdelingsleiders zijn er per team een of twee teamcoördinatoren aangesteld die onder verantwoordelijkheid van de afdelingsleiders zorgen voor de organisatie van de afdelingen en de informatievoorziening naar ouders en leerlingen. De mentor is in eerste instantie altijd aanspreekpunt voor de ouders.

1.2.2 Willibrordstichting

Het Niftarlake College maakt onderdeel uit van de Willibrordstichting in Utrecht die tien scholen voor voortgezet onderwijs beheert.

Verdere informatie kunt u lezen op www.pcouwilibrord.nl

1.2.3 Medezeggenschapsraad, ouderraad en klankbordgroepen

- De Medezeggenschapsraad (MR) bestaat uit personeelsleden, ouders en leerlingen. De rector is namens de school gesprekspartner van de MR.
- De Ouderraad ondersteunt de school bij allerlei activiteiten. Eén van de leden van de schoolleiding is contactpersoon voor de Ouderraad.
- Per afdeling is er een vaste klankbordgroep van ouders. De afdelingsleider is de gesprekspartner namens de school.
- In elke afdeling zijn klankbordgroepen van leerlingen geformeerd. De leerlingen van deze klankbordgroepen gaan regelmatig in gesprek met de afdelingsleider en/of teamcoördinator en kunnen aangeven waar ze tevreden over zijn en kunnen verbeteringsvoorstellen doen.

1.3 Grondslag, kernwaarden en doelstelling

1.3.1 Identiteit

De PCOU Willibrord en dus ook het Niftarlake College, verbindt aan het begrip identiteit de volgende definitie: ‘Laten zien wie je bent.’ De afgelopen decennia is deze identiteit geëvolueerd: van een oorspronkelijke christelijke dorpschool naar een brede scholengemeenschap met zo’n 1700 leerlingen, die vandaag de dag onderwijs biedt aan leerlingen met verschillende achtergronden uit de regio Maarsse-Weert-Vleuten.

‘Laten zien wie je bent’ komt voor een Niftarlaker, als leerling en medewerker, tot uiting in onze kernwaarden *verbindend, ondernemend, verantwoordelijk* en *positief zijn*. Als leerling en medewerker sta je in verbinding met elkaar: we doen het samen. Bovendien hebben we de blik naar buiten: we voelen ons verbonden met de wereld en we nemen samen verantwoordelijkheid voor die wereld. Een Niftarlaker is ondernemend: leerlingen en medewerkers nemen graag initiatief en krijgen hier ook ruimte voor. Ondernemend zijn wordt gewaardeerd en aangemoedigd. Met het nemen van initiatief toont een Niftarlaker ook verantwoordelijkheid, niet alleen voor de taak, maar ook voor zichzelf en voor de omgeving. Niftarlakers zijn daadkrachtig en ieder is aanspreekbaar op zijn werk. We werken daarbij vanuit een positieve grondhouding, en daarbij geven we ook grenzen aan.

1.3.2 Missie, visie en doelen

Missie

In de missie leggen we uit wat ons hoogste doel is, onze reden van bestaan. De missie van het Niftarlake hebben we als volgt geformuleerd:

“Het Niftarlake College bereidt leerlingen optimaal voor zodat zij hun eigen weg vinden in de continu veranderende samenleving van vandaag en morgen.”

Een Niftarlaker verlaat de school met een rugzak vol met competenties die horen bij het gevolgde onderwijsniveau, en hij heeft zich verder ontwikkeld tot verbindend, ondernemend, verantwoordelijk en positief mens.

Visie op onderwijs

Onze visie op onderwijs geeft antwoord op de vraag hoe we onze missie willen volbrengen. Wat gaan we doen teneinde onze leerlingen optimaal voor te bereiden? De visie heeft betrekking op pedagogiek, de visie op leren en een visie op de toekomstige rol van de leerling in de samenleving.

1. In het pedagogisch klimaat creëren we sociale veiligheid vanuit een positieve grondhouding.
2. We bevorderen kansengelijkheid van onze leerlingen.
3. We hebben oog voor talent en de ontwikkeling daarvan en dragen zorg voor onze leerlingen. We streven naar passende begeleiding voor ieder.
4. We stimuleren initiatief en eigenaarschap bij leerlingen, passend bij zijn/haar ontwikkeling.

5. Leren wordt zichtbaar in het leerproces en in een (eind)resultaat. De leerling wordt op een positieve, coachende manier begeleid bij het leren.
6. We zorgen dat het leren relevantie heeft; het leren doet ertoe. We betrekken rolmodellen, experts en onze leefomgeving in ons onderwijs. Leren vindt samen en/of in samenhang plaats.
7. De volgende thema's krijgen schoolbreed voortdurend aandacht: gezondheid/vitaliteit, diversiteit, ICT-vaardigheden en duurzaamheid.
8. Leerlingen werken aan competenties op het gebied van kritisch en creatief denken, aan denken vanuit een ander perspectief en aan het inzicht in zichzelf en de ander.
9. De leerling heeft inzicht in zijn toekomstperspectief.
10. We stimuleren een houding waarbij we uitgaan van een leven lang leren.

1.3.3 Resultaten

De actuele gegevens over de instroom van leerlingen, het doorstromen binnen de school en de slagingspercentages zijn te vinden op onze [website](#).

Resultaten met betrekking tot de examens kunt u ook vinden op [Scholen op de Kaart](#).

1.4 Schoolklimaat

Het Niftarlake College geeft leerlingen ruimte binnen een heldere schoolstructuur. Er zijn regels, zodat leerlingen weten waar zij zich aan te houden hebben. Er is een veiligheidsbeleid, dat er voor zorgt dat leerlingen zich veilig kunnen voelen. Onderdelen van dit beleid zijn: startgesprekken aan het begin van het jaar zodat we actief kunnen reageren op problemen (ook vooraf), mentorlessen waarin ruimte is voor het bespreken van groepsdynamiek en sociale veiligheid en lessen mediawijsheid waar je leert hoe je wijs om kunt gaan met onder andere social media. Binnen deze structuur proberen wij leerlingen zo veel mogelijk ruimte te geven. We stimuleren zelfstandigheid binnen lessen, we laten leerlingen zelf activiteiten organiseren en we bieden een brede keuze op het gebied van sport en cultuur.

De leerlingen van de brugklas krijgen zo veel mogelijk les in het brugklasjegebouw. Ook hebben ze in dit gebouw een eigen pauzeruimte, de kluisjes bevinden zich in dit gebouw en de conciërge is er speciaal voor deze leerlingen. De overgang van de basisschool naar het Voortgezet Onderwijs is op deze manier minder groot. Het brugklasjegebouw is een brug tussen basisschool en het Voortgezet Onderwijs.

1.5 Afdelingen

Het Niftarlake College is een school voor Voortgezet Onderwijs. De school is verdeeld in vijf afdelingen. Wij kennen de afdelingen Brugklassen, leerjaar 2, mavo, havo en atheneum. Elke afdeling bestaat uit een groep mentoren die, onder leiding van een afdelingsleider, de verantwoordelijkheid hebben over de leerlingbegeleiding in de klassen binnen een afdeling.

Elke afdeling heeft een eigen afdelingsleider die verantwoordelijk is voor het onderwijs en de medewerkers van de afdeling. Deze wordt ondersteund door een docent met coördinerende taken vooral op organisatorisch gebied, een docent die coördineert op het gebied van passend onderwijs en diverse medewerkers van ons Onderwijs Ondersteunend Personeel (OOP). De mentor van een leerling is het eerste aanspreekpunt voor ouders. Mocht het nodig zijn, dan kunnen ouders de afdelingsleider aanspreken.

1.6 Aannamebeleid

1.6.1 Aanmelden voor de brugklas

Op basis van het basisschooladvies welke bindend is, kunnen leerlingen aangemeld worden voor de brugklas. De aanmelding gebeurt via de basisschool. Een leerling heeft minimaal een vmbo-tl advies nodig om te worden toegelaten op het Niftarlake College. We volgen als school de POVO procedure voor Stichtse Vecht.

Het Niftarlake College biedt Technasium onderwijs aan op de havo en het atheneum en Bèta Challenge op de mavo. Om dit Technasium te kunnen starten zijn er door de Stichting Technasium en de Willibrordstichting voorwaarden gesteld betreffende de toelating van leerlingen. Afgesproken is dat het Niftarlake College geen leerlingen plaatst die woonachtig zijn in het gebied binnen de ring (Zuilense ring/A2/A27). Dit omvat de postcodes: 3511 t/m 3573. Uitzondering hierop zijn alle postcodes in Leidsche Rijn, Vleuten, De Meern en Haarzuilens. Leerlingen die op het moment van aanmelding op een basisschool in Stichtse Vecht zitten, maar wonen in bovengenoemd postcodegebied binnen de ring, kunnen zich wel aanmelden. We willen deze leerlingen de gelegenheid geven om samen met klasgenoten, vriendjes en vriendinnetjes onze school te bezoeken. Wanneer er sprake is van overaanmelding en er geloot moet worden, dan loten zij wel mee als Utrechtse leerlingen. Voor het plaatsen van brugklasleerlingen volgen wij de regels van de gemeente Stichtse Vecht. Deze zijn na te lezen in de POVO procedure. Vanaf het schooljaar 2021-2022 geldt er geen voorrangregeling meer voor broertjes of zusjes. Hierdoor heeft iedereen evenveel kans.

1.6.2 Aanmelden voor instroom in andere klassen

Het aanmelden van leerlingen die de overstap willen maken naar het Niftarlake College gebeurt via de VO school van herkomst. De benodigde documenten worden door deze school in OT VO-VO geplaatst. Als er plek is op de gewenste afdeling, ontvangen ouders/verzorgers een aanmeldingsformulier van het Niftarlake.

1.6.3 Aanmelden voor doorstroom van mavo naar havo

Een leerling kan na de mavo doorstromen naar havo 4, mits hij voor 7 vakken examen heeft gedaan.

1.6.4 Aanmelden voor doorstroom van havo naar atheneum

Een leerling die na de havo door wil stromen naar (of plaats wil nemen in) atheneum 5 kan dit door nieuwe wet- en regelgeving zonder voorwaarden doen. Meer informatie over de overstap van havo naar atheneum is op te vragen bij de decaan.

In- en doorstroom op het Niftarlake (zoals bedoeld in 1.6.3 en 1.6.4) is gegarandeerd als een leerling dat voor 1 april laat weten. Na deze datum is dat alleen mogelijk als de school plek heeft in de desbetreffende jaarlaag.

1.7 Bereikbaarheid

Het Niftarlake College ligt in Maarssenbroek en is gemakkelijk en veilig bereikbaar. De fietsafstanden vanuit Leidsche Rijn, Maarssen-Dorp, Breukelen, Tienhoven, Vleuten en De Meern variëren van een kwartier tot een half uur.

Het station bevindt zich op 10 minuten lopen van de school en op 5 minuten loopafstand is er een bushalte.

Schoolopbouw

2.1 Onderwijskundige structuur en doorstroom

Vanaf het schooljaar 2021-2022 duurt de brugperiode 2 jaar. Leerlingen worden op basis van het basisschooladvies geplaatst in één van onze brugklassen. Wij kennen drie typen brugklassen: een atheneumklas, een havo/atheneumklas en een mavo/havoklas. In deze klassen wordt er respectievelijk lesgegeven op havo en mavo niveau met differentiatie naar het hoogste niveau. In principe doubleren leerlingen niet in de brugklas. In het tweede brugklasjaar vindt de definitieve determinatie plaats en stroomt de leerling door naar het derde jaar van de mavo, havo of het atheneum (dit geldt voor de leerlingen die in het schooljaar 2022-2023 in leerjaar 2 zitten).

Vanuit de eerste klas bestaat er een aantal doorstroommogelijkheden:

Basisschool

Brugklas atheneum 1 (Brugklas atheneum 2)	brugklas havo/atheneum 1 (brugklas havo/atheneum 2)	brugklas mavo/havo 1 (brugklas mavo/havo 2)
atheneum 2 TA 2/A2	havo 2 TH 2	mavo 2
atheneum 3 TA 3/A3	havo 3 TH 3	mavo 3
atheneum 4 TA 4	havo 4 TH 4	mavo 4
atheneum 5 TA 5	havo 5 TH 5	
atheneum 6 TA 6		

TA = Technasium/atheneum

TH = Technasium/havo

2.2 Basisvorming

Het Niftarlake College biedt de basisvorming aan in de eerste twee leerjaren van alle afdelingen. Hierbij dienen de - van overheidswege aangereikte - kerndoelen als fundament. De afsluiting van die kerndoelen wordt op verschillende momenten bereikt en verschilt per afdeling en per vak.

Voor de inrichting van het onderwijsprogramma van de eerste twee leerjaren verwijzen wij u naar de lessentabel 2021-2022 op onze [website](#).

2.3 Afdelingen

2.3.1 mavo (*theoretische leerweg van het vmbo*)

Net zoals op elke andere school duurt de opleiding op de mavo 4 jaar. Het eerste jaar krijg je naast de “normale” vakken zoals Nederlands, Frans (alleen in het eerste en tweede schooljaar) biologie en wiskunde ook 4 keuzevakken: Art, Sport, Technologie & Toepassing (T&T) en Ondernemen. Voor T&T bieden wij het onderwijsconcept [Beta Challenge](#) aan.

Aan het einde van het derde leerjaar kiezen de leerlingen voor een sector: Techniek, Zorg en Welzijn, Economie of Groen.

Het mavo (vmbo)-diploma geeft toegang tot het hoogste niveau van de middelbare beroepsopleidingen van het ROC/MBO. Leerlingen die eindexamen hebben gedaan in 7 vakken kunnen rechtstreeks doorstromen naar havo 4.

2.3.2 havo

De havo is een 5-jarige opleiding waarvan tijdens de eerste drie jaren alle vakken voor alle leerlingen grotendeels hetzelfde zijn. In klas 1 komen havoleerlingen in een oriëntatiejaar voor het Technasium. Leerlingen maken dan kennis met het vak Onderzoek & Ontwerpen en kunnen op basis van hun ervaringen tegen het einde van het eerste leerjaar kiezen voor de technasiumrichting. (N.B. er wordt voor het Technasium een vrijwillige ouderbijdrage gevraagd. Deze is geheel vrijwillig, het niet voldoen van deze bijdrage leidt niet tot het uitsluiten van deelname aan het Technasium. Zie ook wetswijziging vrijwillige ouderbijdrage). Wanneer uw kind de technasiumrichting volgt binnen de havo, wordt er in leerjaar 3 gekozen tussen Duits of Frans. Wanneer er onvoldoende animo voor Frans is, volgen de technasiumleerlingen alleen Duits als extra vreemde taal.

Aan het einde van havo 3 dienen leerlingen, naast een verplicht gemeenschappelijk deel, een zogenaamd profieldeel en een vrij deel te kiezen. De profielmogelijkheden zijn: Cultuur & Maatschappij, Economie & Maatschappij, Natuur & Gezondheid en Natuur & Techniek. Elke leerling heeft verplichte vakken en kan een aantal keuzes maken. Bij het maken van deze keuze wordt u als ouder(s) uiteraard betrokken en de leerling krijgt ondersteuning van zowel de mentor als de decaan.

Een bijzonder vak binnen de havo waar leerlingen voor kunnen kiezen, is BSM. Dit staat voor Bewegen, Sport en Maatschappij. Leerlingen leren hier onder andere organiseren en reflecteren binnen een breed sportaanbod. Meer informatie over de profielen en de diverse keuzevakken is te vinden in de profielkeuzenota die staat op onze website. Alle havoleerlingen moeten voldoen aan een bepaalde studielast. Naast lessen tellen schoolactiviteiten zoals leerlingmentoraat, schoolsport of (maatschappelijke) stages mee voor deze studielast.

Het havodiploma geeft toelating tot het hoger beroepsonderwijs. Daarnaast kunnen leerlingen doorstromen naar atheneum 5.

2.3.3 atheneum

Het atheneum is een zesjarige opleiding. Het eerste leerjaar is een oriëntatiejaar en daarom volgen alle atheneumleerlingen dezelfde vakken. Naast de reguliere vakken hebben zij gedurende twee perioden het vak Onderzoek & Ontwerpen (O&O), het kernvak van het Technasium. Aan het einde van het eerste leerjaar kunnen de leerlingen kiezen voor de technasiumrichting. Met het Technasium scholen we onze leerlingen extra in het doen van onderzoek, ontwikkelen we hun vermogen om zaken te onderzoeken en leren we hen goed samen te werken. Aan het volgen van Technasiumonderwijs zijn voor de ouders (vrijwillige) kosten verbonden. (N.B. er wordt voor het Technasium een vrijwillige ouderbijdrage gevraagd. Deze is geheel vrijwillig, het niet voldoen van deze bijdrage leidt niet tot het uitsluiten van deelname aan het Technasium. Zie ook wetswijziging vrijwillige ouderbijdrage).

Aan het einde van atheneum 3 kiezen de leerlingen een profiel: Cultuur en Maatschappij, Economie en Maatschappij, Natuur en Gezondheid of Natuur en Techniek. Meer informatie over de profielen is te vinden in de profielkeuzenota die staat op onze website. In de bovenbouw bestaat de mogelijkheid om het vak Onderzoeken en Ontwerpen als examenvak te kiezen. Zowel in de onder- als de bovenbouw van het atheneum neemt Internationalisering een belangrijke plaats in. Het atheneumdiploma geeft toegang tot de universiteit en het hoger beroepsonderwijs.

De dagelijkse praktijk

3.1 Lespraktijk

In de lessen zijn wij gericht op het behalen van leerrendement. We starten de les met een doel en evalueren de opbrengst van de les met de leerlingen. We zetten in op differentiatie in de lessen en proberen aan te sluiten bij dat wat de leerling nodig heeft. Naast reguliere lessen zijn er binnen het Niftarlake College verschillende vormen van thematisch, procesmatig en projectmatig onderwijs. Binnen het vak Onderzoek en Ontwerpen (O&O) en Technologie en Toepassing (T&T) wordt gewerkt in onze creatieve werkplaats “de Hub” of in het studiehuis.

3.2 Werken met de iPad

Het Niftarlake College wil tijdens de lessen inhoudelijk maatwerk leveren. De docenten doen dit in de les door te differentiëren op tempo, niveau en leerstijl, gebruik makend van de iPad. Bij vrijwel alle vakken wordt de iPad ingezet én er worden vaak boeken gebruikt. De docent zal beide middelen inzetten om zo de les optimaal vorm te geven (“blended learning”). Ook maken we gebruik van zelf gearrangeerd materiaal.

Van alle eerstejaars leerlingen wordt gevraagd om een eigen iPad mee te nemen naar school om te gebruiken in de lessen.

De school zorgt voor de boeken en vraagt ouders zelf de iPad aan te schaffen. Hierbij willen wij wel opmerken dat de school ouders niet mag verplichten een iPad aan te schaffen. De iPad is echter wel noodzakelijk voor het goed kunnen volgen van het onderwijs op het Niftarlake College. Voor ouders die geen iPad kunnen aanschaffen, wordt een passende oplossing gezocht. Wij verzoeken u in dat geval een mail te sturen naar post@niftarlake.nl t.a.v. de rector.

Welke iPad types adviseert het Niftarlake College om aan te schaffen?

Het Niftarlake College raadt het nieuwste model van de iPad aan, namelijk iPad 2020 met 128GB of iPad Air 2020 met 64GB aan geheugen (**voor technasium 128 of 256GB minimaal**). Aangezien de iPad voor het onderwijs wordt ingezet en ook een persoonlijk device is dat voor privédoeleinden zal worden gebruikt, is de hierboven genoemde hoeveelheid geheugen het advies van de school.

De prijzen (incl. BTW) van de verschillende modellen iPads zijn als volgt:

- iPad 2020 - 128GB € 439,65
- iPad Air 2020 - 64GB € 601,65
- iPad Air 2020 - 256GB € 754,65

Ouders zijn vrij om zelf een iPad aan te schaffen of een iPad die reeds in het bezit is hiervoor te gebruiken. Het Niftarlake College heeft prijsafspraken gemaakt met Amac. Hierdoor kunnen ouders bij Amac een iPad en bijbehorende accessoires aanschaffen met 10% korting (op de prijs inclusief BTW). Amac zal hiervoor een webshop opzetten, waar ouders kunnen inloggen en een bestelling kunnen plaatsen. Op de site van het Niftarlake College kunt u een link naar de webshop van Amac vinden.

3.3 Extra ondersteuning

3.3.1

Van vakdocent tot mentor, van decaan tot afdelingsleider, elke medewerker van het Niftarlake College draagt zorg voor het ontwikkelproces van onze leerlingen. In eerst instantie wordt de leerling begeleid door de mentor, zowel op cognitief als sociaal emotioneel gebied.

Daar waar er een specifieke ondersteuningsbehoefte is wordt er, in samenwerking met ouders en leerling, een OntwikkelingsPerspectiefPlan (OPP) opgesteld. Hierin worden doelen gesteld, op cognitieve, gedragsmatige of sociaal emotionele aspecten. Deze doelen worden, minimaal, twee keer per jaar geëvalueerd en eventueel bijgesteld. Daar waar nodig wordt er een arrangementsbegeleider (speciaal opgeleide docenten) ingezet. De extra ondersteuning (kortdurend of langdurend) vanuit de arrangementsbegeleider kan bestaan uit gesprekken over welbevinden en/of coaching bij meervoudige problematiek. Deze ondersteuning zal in doelen worden verwerkt in het OPP, altijd in samenspraak met ouders en leerling.

Voor verdere informatie verwijzen wij u graag naar ons interne ondersteuningsstructuur of naar het SchoolOndersteuningsPlan (SOP), welke beide te vinden zijn op onze [website](#).

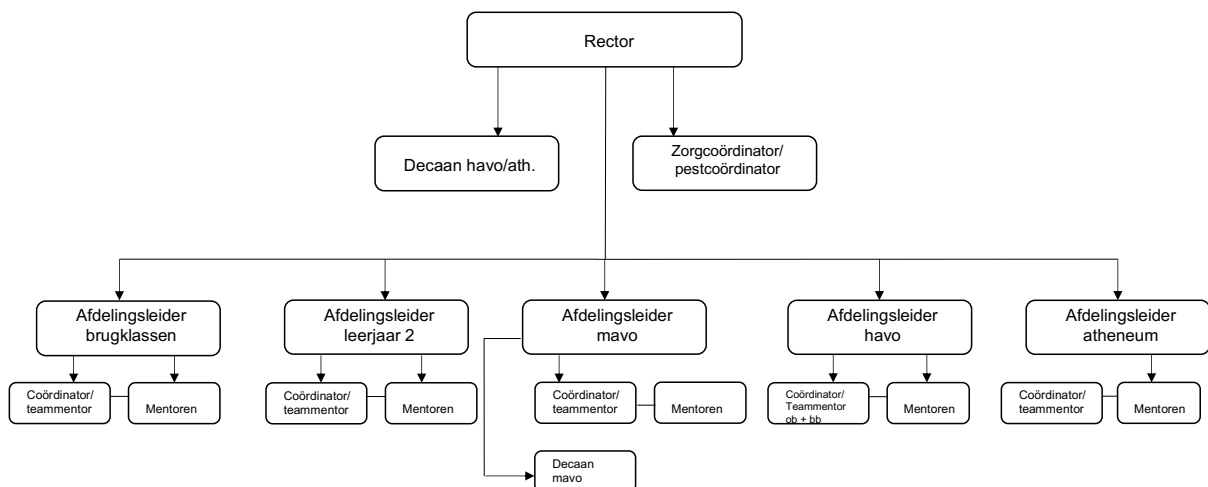
3.3.2 Signalering achterstanden / dyslexie

Het is belangrijk om problemen te voorkomen of in elk geval vroeg op te sporen. Daarvoor wordt er in klas 1 een aantal genormeerde toetsen afgenomen: de toetsen voor Nederlands, Engels en Wiskunde uit het Cito volgsysteem voor Voortgezet Onderwijs.

Wanneer de school (in overleg met ouders) dit wenselijk acht, kan er voor individuele leerlingen een screening, die de indicatie dyslexie aangeeft, worden afgenomen. Hieruit kan een advies voor verder onderzoek worden gegeven.

3.3.3 Begeleiding: personen

Binnen het Niftarlake College bestaat de volgende structuur met betrekking tot de leerlingbegeleiding.



3.3.4 Mentor

Het Niftarlake wil zijn leerlingen goed in beeld hebben. Wij kennen de eigenschappen van de leerling en willen hen écht zien. School, leerling en ouders spannen zich gezamenlijk in om de leerling succesvol te laten doorstromen naar vervolgonderwijs. Onze kernwaarden ‘*ondernemend zijn*’, ‘*(ver)binding*’, ‘*het nemen van eigen verantwoordelijkheid*’ en ‘*positiviteit*’ zijn op alle terreinen onze leidraad. Voor het mentoraat betekent dit dat de mentor zijn begeleiding vorm geeft vanuit een verbinding met zijn leerling. Een positieve relatie, die tevens grenzen stellend kan zijn, is de basis voor het verdere gesprek en de begeleiding. We vragen daarin een verantwoordelijke en initiatiefrijke houding van de mentor, net zoals de mentor dit van zijn leerling vraagt en de school dit aan de ouders vraagt. De mentor is in alle gevallen het eerste aanspreekpunt voor de ouders en de leerling.

Verantwoordelijkheden van de mentor

De mentor draagt, samen met de leerling en ouders, verantwoordelijkheid voor:

- Een veilig gevoel op school/welbevinden van de leerling.
- Ondersteunen bij het plannen en het opdoen van de juiste studievaardigheden.
- Een positieve leersfeer in de klas.
- Signaleren handelingsverlegenheid van de school (passend onderwijs).
- Informatieverstrekking naar ouders en leerlingen.
- LOB en (maatschappelijke) stages begeleiden.

In klas 1 wordt de mentor bijgestaan door leerling mentoren. Dit zijn leerlingen uit de bovenbouw die de nieuwe brugklassers helpen bij het vinden van hun weg in onze school.

3.4.5 Decaan

De decaan geeft, naast de mentor, gespecialiseerde hulp bij allerlei keuzes die de leerling moet maken. De decaan praat met leerlingen over hun capaciteiten en interesses. Leerlingen krijgen zo begeleiding bij het kiezen voor profielen, richtingen en sectoren en bij het kiezen van een vervolgopleiding en alles wat daarmee samenhangt.

3.4.6 Afdelingsleiders

Elke afdeling heeft een afdelingsleider die onder de rector valt. De afdelingsleiders zijn integraal verantwoordelijk voor alles wat er speelt in hun afdeling en team. Zo nodig zijn zij ook aanspreekbaar voor leerlingen en ouders bij problemen in de begeleidingssfeer.

3.4.7 Teamcoördinatoren

Elke afdeling heeft ook een coördinator die onder de afdelingsleider valt. De coördinator organiseert en regelt zaken voor de afdeling die in de jaarplanning zijn opgenomen. De teamcoördinator is er om de mentor te ondersteunen bij leerlingzaken. Daarnaast is de teammentor de schakel tussen de afdelingsleider en de mentor.

3.4.8 Team Passend onderwijs / zorgcoördinator

Onze school werkt voor leerlingen met extra ondersteuningsbehoeften - waar nodig - met:

- Het team Passend Onderwijs. Het interne team Passend Onderwijs bestaat uit de teamcoördinatoren en de zorgcoördinator. Het team Passend Onderwijs ondersteunt mentoren die signaleren dat de school handelingsverlegen is bij de

- problematiek van een bepaalde leerling
- Het extern zorgadviesteam (EZAT). Het EZAT bestaat uit de teamcoördinatoren, de zorgcoördinator, School Maatschappelijk Werk (SMW), de begeleider Passend Onderwijs (BPO) van ons samenwerkingsverband SterkVO, de jeugdarts, de leerplichtambtenaar, eventueel aangevuld door de mentoren en/of arrangementsbegeleiders of de wijkagent.

Zowel het team passend onderwijs als het externe zorgteam worden aangestuurd door de zorgcoördinatoren. In het schooljaar 2021-2022 is mevrouw Jolanda Willemsen voor de eerste en tweede klassen en de Mavo de zorgcoördinator en voor de derde klassen en de havo en atheneum bovenbouw is de zorgcoördinator Marlies Kunst.

3.4.9 Leerlingbegeleiders / vertrouwenspersonen

Als leerlingen problemen hebben, persoonlijke problemen of problemen thuis, kunnen ze zich wenden tot een van de leerlingbegeleiders (vertrouwenspersonen). Ook in het geval van seksuele intimidatie kunnen de leerlingen zich wenden tot deze leerlingbegeleiders. Er zijn twee leerlingbegeleiders in de school, te weten mevrouw Bea van der Ark en de heer Steven Plomp.

3.4.10 Anti- pestcoördinator

De anti-pestcoördinator is aanspreekpunt voor zowel leerlingen als ouders in het kader van pesten. Deze functionaris coördineert het beleid met betrekking tot het tegengaan van pesten. Daarnaast verzorgt zij de monitoring van de sociale veiligheid van de leerlingen bij ons op school, hierbij denkend aan onder andere het welbevinden van leerlingen. In het schooljaar 2021-2022 is mevrouw Jolanda Willemsen de anti-pestcoördinator. Het Niftarlake College hanteert een antipestprotocol, waarin de stappen die in geval van pesten gezet moeten worden, staan beschreven.

3.4.11 School Maatschappelijk Werk (SMW)

Op onze school werken wij nauw samen met een School Maatschappelijk Werker vanuit Kwadraad Maatschappelijk Werk. SMW biedt hulp aan leerlingen, ouders en leraren. Hiervoor voert de SMW'er gesprekken met de leerling en ouders. Als dit niet voldoende is om problemen op te lossen of als er andere hulp nodig is, schakelt de SMW'er andere hulpverlening in, zoals een buurtteam of sociaal wijkteam/jeugdteam. Zo kan de SMW'er een belangrijke schakel zijn in de verbinding tussen schoolinterne onderwijsondersteuning en externe zorg voor leerlingen.

3.4.12 Jeugdarts / jeugdverpleegkundige

Leerlingen van het tweede en het vierde leerjaar krijgen een geneeskundig onderzoek. Wanneer de school het wenselijk acht, kan er een verzoek gedaan worden bij de jeugdarts om een leerling op te roepen. De jeugdarts heeft verder een adviserende rol.

3.4.13 Faalangsttrainers

Voor leerlingen voor wie blijkt dat zij gedurende het schooljaar baat hebben bij een faalangsttraining (onderbouw), bieden wij deze aan.

3.4.14 Externe hulp

Natuurlijk kan onze school niet bij alles helpen. Daarom hebben wij ook goede relaties met externe hulpverleners, zoals sociale wijkteams, jeugdteams, maar ook specialisten binnen ons samenwerkingsverband.

3.5 Keuzebegeleiding

Bij het kiezen van profielen/sectoren en vervolgoopleidingen is begeleiding erg belangrijk. We organiseren daarvoor allerlei activiteiten. Vakdocenten, mentoren en decanen geven voorlichtingslessen, leerlingen bezoeken voorlichtingsmarkten, zij lopen stages. Er worden individuele gesprekken gevoerd en er zijn speciale voorlichtingsavonden voor ouders.

3.6 Lesuitval en tussenuren

Lesuitval en tussenuren kunnen veroorzaakt worden door buitenschoolse activiteiten, zoals internationale uitwisselingen, projectweken en dergelijke, maar ook door ziekte van een docent. We proberen lesuitval en tussenuren zo veel mogelijk te voorkomen door

- het omroosteren van vrijvallende tussenuren naar kop- en staarturen;
- opvanguren voor de eerste klassen;
- lesuitval genererende activiteiten zoveel mogelijk op hetzelfde moment te laten plaatsvinden.

Onze leerlingen in de klassen 2 en hoger kunnen tijdens tussenuren gebruik maken van het studiehuis om te studeren of zij kunnen in onze aula verblijven.

3.7 Te laat komen

Een leerling die te laat komt, moet een toelatingsbriefje halen bij de conciërge. Als er geen goede reden is, moet de leerling zich vanaf de derde keer, de volgende morgen om 7.45 uur melden. Indien een leerling meer dan een halve les te laat is, wordt deze les als 'afwezig' genoteerd.

3.8 Lesverzuim

3.8.1 Bij ziekte

Als een leerling door ziekte of andere redenen verhinderd is het onderwijs te volgen, dient één van de ouders/verzorgers voor 8.30 uur naar school te bellen (085-7608300) of via de app de ziekmelding voor maximaal twee dagen door te geven. Indien een leerling 18 jaar of ouder is, kan de leerling ook zelf deze melding doen, mits de meerderjarige leerling hierover vooraf schriftelijk afspraken heeft gemaakt met school. Een ziekmelding geldt in beginsel voor de betreffende dag. Indien al duidelijk is dat de absentie langer zal duren, geven ouders dit direct door.

3.8.2 Verlof

Een of meerdere dagen verlof kan alleen door de ouders/verzorgers worden aangevraagd. Indien een leerling 18 jaar of ouder is kan de leerling ook zelf een verlofaanvraag doen, mits de meerderjarige leerling hierover vooraf schriftelijk afspraken heeft gemaakt met school.

Voor verlofaanvragen wordt het verlofformulier minimaal 10 schooldagen voorafgaand aan het gevraagde verlof bij de verzuimcoördinator ingeleverd. Dit formulier is via de website van de school te downloaden of af halen bij de verzuimcoördinator van de school. De school verleent alleen verlof als de aanvraag overeenkomt met de verlofregels van de Leerplichtwet.

Bij verlofaanvragen tijdens PTA-toetsen en/of examens gelden tevens de hierover opgenomen bepalingen in het examenreglement.

De school is verplicht overtredingen van de Leerplichtwet te melden bij de leerplichtambtenaar. Wanneer leerlingen ongeoorloofd de lessen verzuimen, volgen er sancties die door de school opgelegd worden.

3.9 Lestijden

De lestijden van het Niftarlake College zijn:

Reguliere lessen leerjaar 1,2 en 3

1	08.20 - 09.10
2	09.10 - 10.00
pauze	10.00 - 10.25
3	10.25 - 11.15
4	11.15 - 12.05
5	12.05 - 12.55
pauze	12.55 - 13.20
6	13.20 - 14.10
7	14.10 - 15.00
8	15.00 - 15.50
9	15.50 - 16.40

Reguliere lessen leerjaar 4,5 en 6

1	08.20 - 09.10
2	09.10 - 10.00
3	10.00 - 10.50
pauze	10.50 - 11.15
4	11.15 - 12.05
5	12.05 - 12.55
6	12.55 - 13.45
pauze	13.45 - 14.10
7	14.10 - 15.00
8	15.00 - 15.50
9	15.50 - 16.40

Verkorte lessen leerjaar 1,2 en 3

1	08.20 - 09.00
2	09.00 - 09.40
pauze	09.40 - 10.05
3	10.05 - 10.45
4	10.45 - 11.25
5	11.25 - 12.05
pauze	12.05 - 12.30
6	12.30 - 13.10
7	13.10 - 13.50
8	13.50 - 14.30
9	14.30 - 15.10

Verkorte lessen leerjaar 4,5 en 6

1	08.20 - 09.00
2	09.00 - 09.40
3	09.40 - 10.20
pauze	10.20 - 10.45
4	10.45 - 11.25
5	11.25 - 12.05
6	12.05 - 12.45
pauze	12.45 - 13.10
7	13.10 - 13.50
8	13.50 - 14.30
9	14.30 - 15.10

Op donderdagmiddag worden er na het 7^e lesuur geen reguliere lessen ingeroosterd. Leerlingen zijn op donderdagmiddag wel oproepbaar voor schoolzaken, zoals het maken van toetsen en/of inhalen van toetsen of het inhalen van gemiste uren.

We hebben geen schoolbel om start- en eindmomenten van lessen aan te geven.

We streven naar een rooster van zeven tot acht lessen. Leerlingen moeten zich beschikbaar houden tot 16.40 uur voor lessen of andere schoolactiviteiten.

3.10 Roosterwijzigingen

Roosterwijzigingen worden via Magister bekend gemaakt. We proberen de veranderingen een dag van tevoren voor 13.30 uur bekend te maken. Dagrooster wijzigingen als gevolg van bijvoorbeeld zieke docenten worden 's ochtends voor 7.30 uur bekend gemaakt, eveneens via Magister. Voor leerlingen gelden alleen de officieel in Magister aangegeven

wijzigingen. Ook gedurende de dag worden wijzigingen in het rooster in Magister verwerkt. De leerling dient te allen tijde het rooster goed in de gaten te houden. De informatie op Magister is leidend.

3.11 Studiehuis

In het studiehuis van het Niftarlake kunnen leerlingen in stilte studeren of samen werken aan schoolopdrachten. Leerlingen melden zich aan met hun schoolpas bij de studiehuismedewerker. Deze studie-uren worden geregistreerd. Het studiehuis voorziet leerlingen van werkplekken met een beperkt aantal computers en laptops. In het studiehuis is een collectie jeugdliteratuur aanwezig.

3.12 Maatschappelijke stage

In atheneum 5 doen alle leerlingen een maatschappelijke stage, onder de titel 'Niftarlake DOET!' Er is een gezamenlijke kick-off in november, waarbij we ook aandacht besteden aan de achtergrond van vrijwilligerswerk in het algemeen. Leerlingen verdelen zich in teams en hebben de vrijheid een stage te kiezen die bij hen past. Binnen het team worden rollen verdeeld, een plan van aanpak gemaakt, en daarna kan de stage worden uitgevoerd. We sluiten in maart gezamenlijk af met het bekijken van de presentaties van de teams.

3.13 Excursies

Het Niftarlake College organiseert onder andere excursies. Voor een deel is dit met een sociaal doel, zoals het bevorderen van het groepsband. Voor een deel heeft een dergelijke activiteit een vormingsdoel.

Voor onze school zijn deze activiteiten een belangrijk onderdeel van het lesprogramma.

3.14 Internationalisering

Op het Niftarlake College staat het verbreden van de horizon van onze leerlingen hoog in het vaandel. Wij beogen de kennis van verschillende culturen en talen binnen Europa te vergroten door hier op een prominente wijze aandacht aan te besteden in het curriculum van onze school. Zo hebben wij als school al veel ervaring met internationale en interculturele projecten en bieden wij leerlingen kennis en inzicht in het functioneren van de Europese Unie. Uiteraard is een goede beheersing van de Engelse taal hierin een eerste vereiste. Leerling uitwisselingen vinden plaats in alle afdelingen met partnerscholen in o.a. Duitsland, Frankrijk, Polen en Spanje.

3.15 Buitenlesactiviteiten

Leerlingen die daarvoor belangstelling hebben, kunnen kiezen uit een ruim aanbod van culturele, maatschappelijke en sportieve activiteiten. Dit doen we, omdat we brede vorming heel belangrijk vinden. Docenten begeleiden deze activiteiten. Beroemd is onder andere onze Talentnight, waar iedere leerling zijn talenten kan laten zien. Daarnaast neemt het Niftarlake College al jaren deel aan Olympic Moves, een landelijk sporttoernooi voor het voortgezet onderwijs.

Onder maatschappelijk georiënteerde activiteiten vallen onder andere de organisatie van actiedagen voor Derde Werelddoelen en deelname aan Nederlandse en Europese jeugdparlementen. Ook het organiseren van feesten behoort tot deze activiteiten.

3.16 Schoolconcerten en schouwburgbezoek

Enkele keren per jaar vinden tijdens lesuren schoolconcerten plaats, bestemd voor

bepaalde jaargroepen. Het onderwerp van deze concerten wordt voorbereid en nabesproken in de muzieklessen.

Ook zijn er klassen die voorstellingen in de schouwburg bezoeken. Deze bezoeken worden voorbereid en nabesproken in de lessen.

3.17 Schoolregels

Al onze leerlingen hebben rechten en plichten. Die rechten en plichten zijn beschreven in ons leerlingenstatuut. Van (nieuwe) leerlingen en hun ouders verwachten we dat ze kennis genomen hebben van de inhoud van ons leerlingenstatuut.

In het leerlingenstatuut staan afspraken en regels beschreven rond de omgang met elkaar, rond het gebruik van smartphones, rond kleding als jassen, petten en hoofddoeken, proefwerken, toetsen, computer- en ICT gebruik. Het leerlingenstatuut is te vinden op onze [website](#).

3.18 Leerlingparticipatie

3.18.1 Klankbordgroepen

De leerlingen kunnen voor hun belangen opkomen via de klankbordgroepen. Elke afdeling heeft een eigen klankbordgroep. Iedere klankbordgroep komt vier keer per jaar bij elkaar. Zij hebben dan overleg met de afdelingsleider van de desbetreffende afdeling. De leerlingen geven aan wat er goed gaat in de afdelingen en hoe zaken beter en anders kunnen. Zij kunnen hierbij hun eigen ideeën inbrengen.

In de mentorlessen wordt aandacht besteed aan het belang van deelname aan de klankbordgroep. De mentor stimuleert deelname en kiest in overleg met de klas de betreffende leerlingen.

3.18.2 Medezeggenschapsraad

De leerlingen kunnen ook voor hun belangen opkomen door zitting te nemen in de Medezeggenschapsraad. Leerlingen kunnen via verkiezingen zitting nemen in de Medezeggenschapsraad. Momenteel zijn hierin drie leerlingen actief.

Contacten school - ouders

4.1 Rapporten

Leerlingen krijgen twee maal per jaar een cijferrapport: in januari en vlak voor de zomervakantie.

4.1.1 *Het schooladministratiesysteem: Magister*

In Magister leggen we alle relevante gegevens van leerlingen vast. Ouders kunnen via Magister Web de cijfers en agenda van hun kinderen volgen. Om toegang te krijgen ontvangen de ouders aan het begin van elk schooljaar (per brief) een toegangscode. We vragen ouders/verzorgers met klem om via Magister Web hun e-mailadres en telefoonnummer actueel te houden. Post van het Niftarlake College versturen we meestal via e-mail. We verzoeken ouders/verzorgers die geen e-mailadres hebben, dit aan ons per brief door te geven.

4.1.2 *Cijfers en huiswerk*

Huiswerk wordt door docenten in Magister genoteerd en door de leerlingen in hun agenda. Cijfers van elk kind zijn dagelijks te bekijken in ons digitale cijferregistratiesysteem Magister. Ook een leerling kan dagelijks zijn/haar vorderingen in Magister volgen.

4.1.3 *Bevorderingsnormen*

De bevorderingsnormen van onze school staan op onze [website](#).

4.2 Tevredenheidsonderzoeken

In het kader van het stelsel van kwaliteitszorg wordt jaarlijks een tevredenheidsonderzoek uitgezet onder leerlingen en ouders. Ook wordt ieder jaar de sociale veiligheid gemonitord. De uitkomsten van deze onderzoeken worden gepubliceerd op het [Schoolvenster](#) van het Niftarlake College.

Na afname van deze onderzoeken worden de uitkomsten door de schoolleiding geanalyseerd en besproken in de docententeams, in de klankbordgroepen met leerlingen en de klankbordgroepen met ouders. De uitkomsten van de analyse en de terugkoppeling vanuit de medewerkers, leerlingen en ouders worden gebruikt om, daar waar nodig, gericht verbeteracties te formuleren en in te zetten.

In 2021 zijn de drie bovengenoemde onderzoeken in mei afgenomen. De respons op het leerlingtevredenheidsonderzoek en op het onderzoek naar de sociale veiligheid was met 62% aanzienlijk. De respons op het oudertevredenheidsonderzoek was 47%.

De leerlingen geven aan dat ze tevreden zijn over de sfeer en de veiligheid op school. De leerlingen geven de school een 7,7 voor de sfeer en een 9,5 voor de veiligheid. Ook zijn de leerlingen tevreden over hun mentor en over het gebruik van de iPad in de les. Wel moet er meer aandacht zijn voor het betrekken van de actualiteit in de lessen en geven de leerlingen aan dat de school beter naar hun mening of ideeën moet luisteren. Ouders geven het Niftarlake een goede voldoende. Zij zijn tevreden over het onderwijs dat aangeboden wordt, over de aanwezige ICT-middelen, over de communicatie met en door school en over de mentor van hun kind. De school moet wel oog hebben voor het interesseren van de leerlingen voor de aangeboden lesstof.

Naast deze drie tevredenheidsonderzoeken, wordt ook jaarlijks de medewerkerstevredenheid onderzocht.

4.3 Ouderspreekmiddagen/-avonden

Gedurende het schooljaar hebben we diverse spreekmiddagen/-avonden ingeroosterd. De data staan in de jaaragenda op onze [website](#). Een uitnodiging voor deze spreekmiddag/-avond verzenden we per e-mail. Elke leerling krijgt aan het begin van het jaar een startgesprek met de mentor en de ouder(s). Hierin worden de ontwikkeldoelen voor dat jaar vastgelegd. Er is een evaluatie halverwege het jaar.

4.4 Telefonisch contact en e-mail contact

Wanneer ouders bepaalde zaken willen bespreken, dan kunnen zij altijd contact opnemen met de mentor, vakdocent, decaan of afdelingsleider. Als dat nodig is, nemen mentoren tussentijds contact op met ouders/verzorgers en worden afspraken gemaakt.

Wanneer ouders/verzorgers mailcontact wensen met een medewerker van de school, kan er gemaild worden naar info@niftarlake.nl. Er wordt vervolgens voor gezorgd dat de contactgegevens van de ouders/verzorgers bij de desbetreffende medewerker terecht komen.

4.5 Website

Het websiteadres van de school is www.niftarlake.nl. Op de website staan ook de gegevens en weblinks van externen die in deze informatiegids worden genoemd.

4.6 Social media

We hebben een Niftarlake twitteraccount, een YouTube account en twee Facebookpagina's. Deze zijn via de website te openen.

4.7 Klachtenregeling

Ons uitgangspunt bij klachten is deze zo snel mogelijk af te handelen en op te lossen met de betrokken medewerker. De ervaring leert dat op deze wijze het overgrote deel van klachten in goed overleg wordt afgehandeld. Mocht de klacht toch niet tot tevredenheid worden opgelost, dan kunnen ouders een schriftelijk gemotiveerde klacht indienen bij de betreffende afdelingsleider. Voor de verdere afhandeling en verdere informatie omtrent klachten, verwijzen wij naar de klachtenregeling die te vinden is op onze [website](#).

4.8 Contacten met de onderwijsinspectie

Op de website <https://www.onderwijsinspectie.nl/contact/contact-voor-ouders-leerlingen-en-andere-belangstellenden> kunt u lezen hoe u contact kunt opnemen met de onderwijsinspectie.

De onderwijsinspectie heeft een vertrouwensinspecteur. Ouders, leerlingen, docenten, directies en besturen, maar ook vertrouwenspersonen kunnen de vertrouwensinspecteur van de Inspectie van het Onderwijs raadplegen wanneer zich in of rond de school (ernstige) problemen voordoen op het gebied van:

- seksuele intimidatie en seksueel misbruik (zedemisdrijven);
- psychisch en fysiek geweld;
- discriminatie en radicalisering.

U kunt contact opnemen met de vertrouwensinspecteur via een contactformulier dat te downloaden is op bovengenoemde website.

4.9 Algemene verordening gegevensbescherming (AVG)

Van alle leerlingen worden door de school gegevens geregistreerd. Deze gegevens worden alleen gebruikt voor gerechtvaardigde doeleinden zoals o.a.: de organisatie of het geven van onderwijs, het leren en begeleiden van leerlingen, het verstrekken van leermiddelen, het bekend maken van informatie en het uitvoeren of toepassen van wetten.

Deze gegevens dienen juist en actueel te zijn. De betrokken leerling en in geval jonger dan 16 de ouder/verzorger kan:

- inzage vragen.
- vragen om rectificatie in geval van feitelijke onjuistheid, onvolledigheid of niet ter zake doend voor het doel waarvoor ze zijn verzameld.
- een verzoek indienen om gegevens te verwijderen.

De hoeveelheid en het soort gegevens blijft beperkt tot dat wat redelijkerwijs nodig is om het doel te bereiken. Data wordt niet langer bewaard dan noodzakelijk.

Toegang tot gegevens hebben zij die dat vanuit hun rol nodig hebben om de doelen waarvoor de gegevens zijn verkregen te realiseren, indien er een wettelijke plicht voor bestaat of met toestemming van de betrokken leerling/ouder/verzorger.

5. Praktische zaken

5.1 Kosten

Het reguliere onderwijsprogramma van het Niftarlake College wordt door de overheid bekostigd. De uitgaven t.b.v. leermiddelen en schoolboeken worden gefinancierd uit de Wet 'gratis schoolboeken'.

Naast het verzorgen van regulier onderwijs maakt het Niftarlake College zich sterk voor een verdieping van het onderwijs door middel van diverse extra voorzieningen en activiteiten. Deze hebben als doel een bijdrage te leveren aan een prettig schoolklimaat, maar ook aan de maatschappelijke en persoonlijke ontwikkeling van de leerling. Deze voorzieningen en activiteiten moeten uiteraard bekostigd worden. Dit zijn de zogenaamde schoolkosten. De school verzoekt ouders/verzorgers voor deze schoolkosten een vrijwillige ouderbijdrage te betalen. Het niet voldoen van deze bijdrage leidt niet tot uitsluiting van deelname aan deze extra voorzieningen. Zie ook: wetswijziging vrijwillige ouderbijdrage).

5.1.1. Schoolboeken en digitale leermiddelen

Onze school heeft een contract afgesloten met leermiddelenleverancier Iddink die schoolboeken en digitale leermiddelen aan de leerlingen levert. Leerlingen/ouders ontvangen bestelinformatie via een e-mail van Iddink. Tijdig moeten voor het nieuwe schooljaar via de site van Iddink (www.iddink.nl) de leermiddelen worden besteld. Op de site staat per leerjaar/keuzevak de lijst van benodigde leermiddelen. Hierbij staat ook aangegeven of het gaat om huur- of koopboeken en of de boeken verplicht zijn. Ook staat aangegeven of de boeken door school worden betaald. Boeken waarvoor dit niet geldt, zoals woordenboeken, atlanten, examenbundels en dergelijke, kunnen voor eigen rekening worden besteld. Het leermiddelenpakket wordt naar het huisadres van de leerling verzonden. Bij vragen over het bestellen kunnen leerlingen/ouders en verzorgers terecht bij de Iddink Klantenservice via internet of telefoon.

Door te bestellen wordt ingestemd met de gebruiksvoorwaarden van de Gratis Leermiddelen. Wanneer boeken te laat worden besteld, boeken worden besteld die niet nodig zijn of boeken niet of niet in goede staat worden ingeleverd, zullen de kosten worden doorberekend aan de ouders/verzorgers.

Werkboeken waar niet in geschreven mag worden (de docent zal dit aan het begin van het schooljaar aangeven) blijven eigendom van de school en moeten aan het eind van het jaar in goede staat worden ingeleverd.

Op het eind van het schooljaar moeten de leermiddelen worden ingeleverd op school. Hierover ontvangt de leerling bericht.

De school vraagt ouders zelf de iPad aan te schaffen. Hierbij willen wij wel opmerken dat de school ouders niet mag verplichten een iPad aan te schaffen. De iPad is echter wel noodzakelijk voor het goed kunnen volgen van het onderwijs op het Niftarlake College. Voor ouders die geen iPad kunnen aanschaffen, wordt een passende oplossing gezocht. Wij verzoeken u in dat geval een mail te sturen naar post@niftarlake.nl t.a.v. de rector.

5.1.2 Vrijwillige ouderbijdrage voor schoolkosten

Het Niftarlake College ontvangt van de overheid de financiële middelen die nodig zijn voor het verzorgen van onderwijs en het verstrekken van leermiddelen. Daarnaast biedt de school een aantal activiteiten en voorzieningen die niet door de overheid worden vergoed. Voor deze activiteiten is de vrijwillige ouderbijdrage. Er wordt hierbij rekening gehouden met de nieuwe wetwijziging ten aanzien van de vrijwillige ouderbijdrage. Kern van de wijziging: alle leerlingen moeten mee kunnen doen met activiteiten die de school organiseert, ook als ouders de vrijwillige ouderbijdrage niet betalen. Zie ook: wetwijziging vrijwillige ouderbijdrage) Op website en schoolgids zal hier ook vermelding van gemaakt worden.

Voor mogelijk extra te maken schoolkosten door ouders, verwijzen wij naar de informatie op onze website.

5.1.3 Solidariteitsfonds

Graag vragen wij uw aandacht voor het solidariteitsfonds. Wij willen als Niftarlake College graag dat elke leerling zonder zorgen kan deelnemen aan alle activiteiten. Daarbij vragen wij uw hulp.

Wij merken dat sommige ouders/verzorgers moeite hebben om het hoofd financieel boven water te houden. Gelukkig bestaat de Stichting Leergeld, die ouders tegemoet komt bij de aanschaf van bijvoorbeeld een fiets of een iPad. Ook bestaat de U-Pas, welke vaak gebruikt wordt voor schoolkosten. De tegemoetkoming vanuit de Stichting Leergeld en de U-Pas is echter niet altijd volledig toereikend.

Bij het voldoen van de vrijwillige ouderbijdrage kunt u aangeven of u een vrijwillige bijdrage wilt leveren aan het solidariteitsfonds. Onze school besteedt uw bijdrage vervolgens aan leerlingen die op deze wijze wél gebruik kunnen maken van alle kansen die geboden worden.

Mocht u gebruik willen maken van het solidariteitsfonds, dan kunt u contact opnemen met de rector.

Wij hopen dat het solidariteitsfonds een steentje bijdraagt aan een samenleving met kansengelijkheid.

5.2 Verzekeringen

School heeft een drietal verzekeringen afgesloten: een aansprakelijkheidsverzekering, een reisverzekering en een ongevallenverzekering.

5.2.1 Aansprakelijkheidsverzekering

De aansprakelijkheidsverzekering biedt zowel de school zelf, als zij die voor de school actief zijn (bestuursleden, personeel, vrijwilligers) dekking tegen schadeclaims als gevolg van onrechtmatig handelen. School is niet (zonder meer) aansprakelijk voor alles wat tijdens de schooluren en buitenschoolse activiteiten gebeurt. De school heeft een schadevergoedingsplicht wanneer er sprake is van een verwijtbare fout. De school moet dus te kort zijn geschoten in haar rechtsplicht. Het is mogelijk dat er schade wordt geleden, zonder dat er sprake is van enige onrechtmatigheid. Bijvoorbeeld tijdens de gymnastiekles krijgt een leerling een bal tegen zijn bril. Die schade valt niet onder de aansprakelijkheidsverzekering, en wordt dan ook niet door de school vergoed.

School is ook niet aansprakelijk voor schade door onrechtmatig gedrag van leerlingen. Leerlingen (of, als zij jonger zijn dan 14 jaar, hun ouders/verzorgers) zijn primair zelf verantwoordelijk voor hun doen en laten. Een leerling die tijdens de schooluren of tijdens andere door de school georganiseerde activiteiten door onrechtmatig handelen schade veroorzaakt, is daar dus in de eerste plaats zelf (of de ouders) verantwoordelijk voor. Het is dus van belang dat ouders/verzorgers zelf een particuliere aansprakelijkheidsverzekering afsluiten.

Kortom: Het Niftarlake College is niet aansprakelijk voor diefstal, zoek raken of beschadigingen van eigendommen van leerlingen of schade toegebracht door leerlingen aan personen en eigendommen van derden.

5.2.2 Reisverzekering

De reisverzekering biedt dekking voor reizen, kampen en excursies, die door of onder toezicht van het Niftarlake College plaatsvinden. De verzekering biedt o.a. dekking voor geneeskundige kosten in het buitenland. Schade aan of diefstal/verlies van bagage en extra kosten zoals kosten langer verblijf, worden slechts zeer beperkt gedekt door deze reisverzekering. Het eigen risico per aanspraak bedraagt Euro 50,00. Het is een keuze van ouders/verzorgers om zelf wel of niet een aanvullende reisverzekering af te sluiten.

5.2.3 Ongevallenverzekering

Deze verzekering biedt dekking voor de gevolgen van ongevallen in en om school, ongeacht of er sprake is van aansprakelijkheid. Verzekerd zijn alle bij de activiteiten in en rond de school betrokken personen gedurende hun verblijf op school of tijdens andere activiteiten in schoolverband en wel gedurende de tijd dat zij onder toezicht staan van personeel (in de ruimtelijke zin van het woord) van het Niftarlake College. De verzekering geeft recht op een uitkering als een ongeval tot blijvende invaliditeit leidt en geeft beperkt dekking voor geneeskundige en tandheelkundige kosten. Materiële schade (kapotte kleding, schoolspullen, fiets etc.) valt niet onder de dekking.

De verzekeringen treden in werking wanneer de eigen ziektekosten en/of reisverzekering (een deel van) de schade niet dekt, bijvoorbeeld door eigen risico. Mocht u onverhoopt een beroep willen doen op één van bovengenoemde verzekeringen, stuurt u dan een mailtje naar post@niftarlake.nl.

5.3 Sponsorgelden

De school stelt zich in beginsel terughoudend op ten aanzien van financiële sponsoring. Zij acht het niet wenselijk om voor het bekostigen van het onderwijsproces en de ondersteunende activiteiten extra middelen te genereren uit sponsoring. Er zal daarom op dit vlak niet uit eigener beweging contact worden gezocht met het bedrijfsleven en overige relevante maatschappelijke organisaties.

5.4 Administratie leerlingen

De school vraagt aan alle nieuwe leerlingen bij de start van het nieuwe schooljaar een kopie van hun paspoort of ID-kaart in te leveren bij de administratie. De school kan daarmee alle benodigde gegevens voor inschrijving zo direct aan het begin van het schooljaar volledig en correct in de administratie verwerken. Daarmee is er ook een correcte en volledige gegevensuitwisseling mogelijk met de uitvoerdersinstantie van het

Ministerie van OCW, namelijk DUO. DUO controleert de identiteit van de leerling en daarmee ook het recht op bekostiging voor het onderwijs aan de leerling. Er wordt zorgvuldig omgegaan met deze gegevens, conform de Algemene Verordening Gegevensbescherming. Nadat de leerlingenadministratie de gegevens van het kopie paspoort of ID-kaart heeft verwerkt, wordt deze vernietigd. De uiterlijke bewaartermijn van het kopie paspoort en ID-kaart is vijf dagen.

Het inleveren van een kopie paspoort of ID-kaart is op basis van vrijwilligheid. Mocht een leerling geen kopie paspoort of ID-kaart inleveren, dan moeten we als school de identiteit van de in te schrijven leerling vaststellen door middel van het tonen van het paspoort of ID-kaart op de administratie door de betreffende leerling.

5.5 Vakanties

Herfstvakantie

16 t/m 24 oktober 2021

Kerstvakantie

25 december 2021 t/m 9 januari 2022

Voorjaarsvakantie

26 februari t/m 6 maart 2022

Tweede Paasdag

18 april 2022

Meivakantie

23 april t/m 8 mei 2022

Hemelvaartsdag (+ aansluitende vrijdag)

26 en 27 mei 2022

2e Pinksterdag

6 juni 2022

Zomervakantie

9 juli t/m 21 augustus 2022

Studiedag:

11 november 2021

Studiemiddagen met een verkort rooster t/m het 6^e uur:

27 oktober 2021

6 december 2021

8 februari 2022

30 maart 2022

16 mei 2022

14 juni 2022

5.6 Lessentabel

Onze lessentabel is te raadplegen op onze [website](#).

5.7 Geprogrammeerde onderwijstijd

Het totaal aantal uren en het soort activiteiten die in 2021-2022 zijn geprogrammeerd, kunt u vinden op onze [website](#).

Christelijke Scholengemeenschap voor mavo, havo en atheneum

Pauwenkamp 151
3607 GK Maarssen
Tel. 085-7608300
post@niftarlake.nl
www.niftarlake.nl

mavo
havo
atheneum
Technasium
Bèta Challenge Project